

**Projekt „Mobilność”
Nr 2016-1-PL01-KA102-025808
Projekt współfinansowany jest ze środków Unii Europejskiej w ramach
Programu ERASMUS +**

RAPORT Z EWALUACJI NA PODSTAWIE ANONIMOWYCH ANKIET WYPEŁNIONYCH PRZEZ
UCZESTNIKÓW
ORAZ PODSUMOWANIE TESTU Z JĘZYKA ANGIELSKIEGO/NIEMIECKIEGO SPRAWDZAJĄCE
UMIEJĘTNOŚCI JĘZYKOWE NABYTE PRZEZ UCZESTNIKÓW PODCZAS REALIZACJI PROJEKTU

Co to jest ewaluacja

Ewaluacja to systematyczne badanie wartości albo cech konkretnego programu, planu, działania z punktu widzenia przyjętych kryteriów, w celu jego usprawnienia, rozwoju lub lepszego zrozumienia. Ewaluacja jest częścią procesu podejmowania decyzji. Obejmuje wydawanie opinii o wartości działania poprzez systematyczne, jawne zbieranie i analizowanie o nim informacji w odniesieniu do znanych celów, kryteriów i wartości.

W odniesieniu do projektów lokalnych społeczności możemy przyjąć, że ewaluacja to sposób przeprowadzania oceny wartości wsparcia dla beneficjentów projektu i ich środowiska, przeprowadzony z zastosowaniem określonych kryteriów.

Rodzaje ewaluacji

Klasyfikacji rodzajów ewaluacji można dokonać używając różnych kryteriów. Jednym z nich jest czas przeprowadzenia ewaluacji względem realizacji projektu tj. przed, w trakcie oraz po jego zakończeniu:

- ✓ ewaluację wstępną (ex-ant) – wstępna ocena pozwalająca na oszacowanie, czy i w jakim stopniu zaplanowane działania spełnią założone cele,
- ✓ ewaluacja bieżąca (on-going) – ocena dokonywana w trakcie trwania projektu, pozwala stwierdzić, czy dotychczasowe działania zrealizowano zgodnie z przyjętymi założeniami, oraz czy przyniosły one zakładane efekty,
- ✓ ewaluację końcową (ex-post) – ocena projektu po jego zakończeniu, pozwoli ocenić, czy osiągnięto zakładane cele i rezultaty.

Po co przeprowadzamy ewaluację

To co wyróżnia ewaluację jest jej użyteczność, która nakazuje takie podchodzenie do tego procesu, aby ewaluacja nie była dodatkowym, zbędnym obciążeniem, ale instrumentem wspomagającym realizację projektu. Ewaluacja jest też ważnym instrumentem podczas planowania i zarządzania projektem. Jest integralną częścią procesu oceny wdrażania i efektów projektu.

Ewaluacja odgrywa ważną rolę, w bieżącej realizacji projektu, jako procedura:

- ✓ użyteczna do badania potrzeb beneficjentów,
- ✓ użyteczna przy podnoszeniu skuteczności i efektywności działań,
- ✓ użyteczna do identyfikowania słabych i mocnych stron projektu,
- ✓ umożliwiająca zasygnalizowanie pojawiających się problemów,

- ✓ użyteczna przy określeniu zgodności realizacji i rezultatów projektu z przyjętymi założeniami.

Etapy ewaluacji

Etapy procesu ewaluacji to:

- ✓ planowanie ewaluacji – czyli analiza potrzeb oraz wstępne określenie zakresu ewaluacji, a także sformułowanie koncepcji badania,
- ✓ gromadzenie i analiza danych – czyli prowadzenie prac badawczych oraz analiza zebranych danych,
- ✓ raportowanie – czyli przedstawienie wyników ewaluacji w formie raportu oraz poddawanie ich pod dyskusję oraz do konsultacji,
- ✓ wykorzystanie wyników ewaluacji – czyli podejmowanie decyzji zmierzających do udoskonalenia ewaluowanego przedsięwzięcia, na podstawie informacji przedstawionych w raporcie ewaluacji

Planowanie ewaluacji

Planowanie ewaluacji składa się z następujących etapów:

- ✓ określenie celów – przy planowaniu ewaluacji należy zadać sobie pytanie po co ją przeprowadzamy. Głównym celem przeprowadzenia ewaluacji jest zbadanie jakości projektu, a w konsekwencji jego doskonalenie poprzez dostarczenie informacji służących zwiększeniu jego efektywności. Ewaluacja pozwala na zidentyfikowanie mocnych i słabych stron projektu, może sygnalizować pojawiające się problemy, jest narzędziem służącym określeniu stopnia zgodności realizacji projektu z przyjętymi założeniami,
- ✓ określenie odbiorców – odbiorcami ewaluacji projektu są przede wszystkim jego odbiorcy, realizatorzy oraz instytucje współpracujące przy realizacji projektu,
- ✓ opracowanie projektu ewaluacji.

Informacje ogólne.

Wszyscy uczestnicy projektu zgodnie z zapisami umowy sporządzili raporty z odbycia praktyk w systemie Mobillity Tool. Liczba złożonych sprawozdań: 84. Ewaluacja została również przygotowana na podstawie 84 ankiet ewaluacyjnych wstępnych, bieżących oraz końcowych oraz z podsumowania testu językowego z języka angielskiego/niemieckiego sprawdzającego umiejętności językowe nabyte przez uczestników podczas realizacji Projektu.

Uczestnicy staży i ich cel, powody uczestnictwa.

Wszyscy uczestnicy podali dane osobowe i kontaktowe (e-mail). Uczestnicy byli na poziomie edukacji w czasie praktyk: 84 uczniów szkół ponadgimnazjalnych oraz zespołu szkół budowlanych i plastycznych co jest zgodne z danymi osobowymi zgromadzonymi w procesie rekrutacji.

Głównymi powodami uczestnictwa w stażu było:

- ✓ podwyższenie kompetencji zawodowych
- ✓ możliwość mieszkania za granicą
- ✓ możliwość nauki/udoskonalenia znajomości języka obcego
- ✓ możliwość poznania nowych osób
- ✓ możliwość rozwinięcia umiejętności osobistych, np. adaptacji w nowym środowisku
- ✓ możliwość poznania innych metod nauczania

Certyfikacja i formalne uznawanie efektów kształcenia i uczenia się .

Przed wyjazdem na staż WSZYSCY (100%) uczestnicy podpisali i otrzymali Porozumienie o programie stażu/zajęć, które stanowiło załącznik do umowy. Program stażu dla 84 uczestników nie uległ zmianie. Zdobyte efekty uczenia się zostały potwierdzone dokumentem Europass Mobilność oraz certyfikatem od Instytucji przyjmującej oraz Opinią od Pracodawcy

Ewaluacja wstępna pozwalająca na oszacowanie czy i w jakim stopniu zaplanowane działania spełnią założone cele, przeprowadzona na podstawie anonimowej ankiety wypełnianej przez uczestników przed rozpoczęciem stażu

**Projekt numer: 2016-1-PL01-KA102-025808
„Mobilność”**

Narzędzia badawcze - ankieta

Grupa badana – 84 uczniów z:

- ✓ Zespołu Szkół Ponadgimnazjalnych w Trzciance,
- ✓ Zespołu Szkół Budowlanych i Plastycznych w Grudziądzu,
- ✓ Zespołu Szkół Ponadgimnazjalnych w Drawsku Pomorskim,
- ✓ Zespołu Szkół Ponadgimnazjalnych w Czaplinku

Cel badania

Badanie ankietowe dotyczyło oceny pozwalające na oszacowanie czy i w jakim stopniu zaplanowane działania spełnią założone cele.

Uczniowie wypełniając ankietę oceniali w jakim stopniu Projekt spełni założone cele

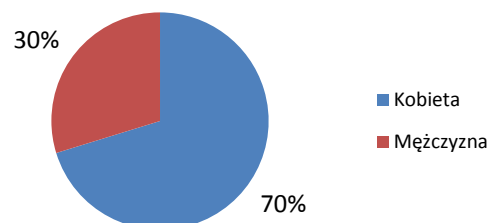
Analiza danych

Pytania od 1 do 10 zostały zanalizowane na podstawie odpowiedzi udzielanych przez grupę badanych uczniów.

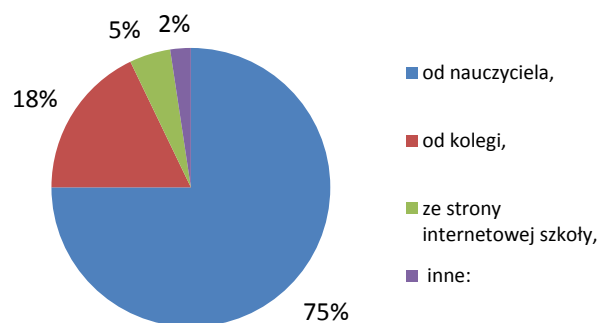
Omówienie wyników

W zestawieniu podano liczbę uczniów udzielających poszczególnych odpowiedzi oraz % ilość udzielonych odpowiedzi

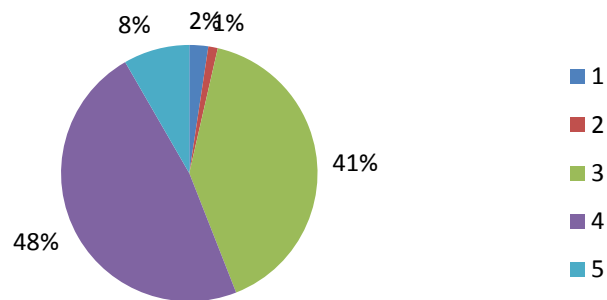
Ilość uczestników z podziałem na kobiety i mężczyźni



Pytanie 1 dotyczyło skąd uczestnicy dowiedzieli się o Projekcie



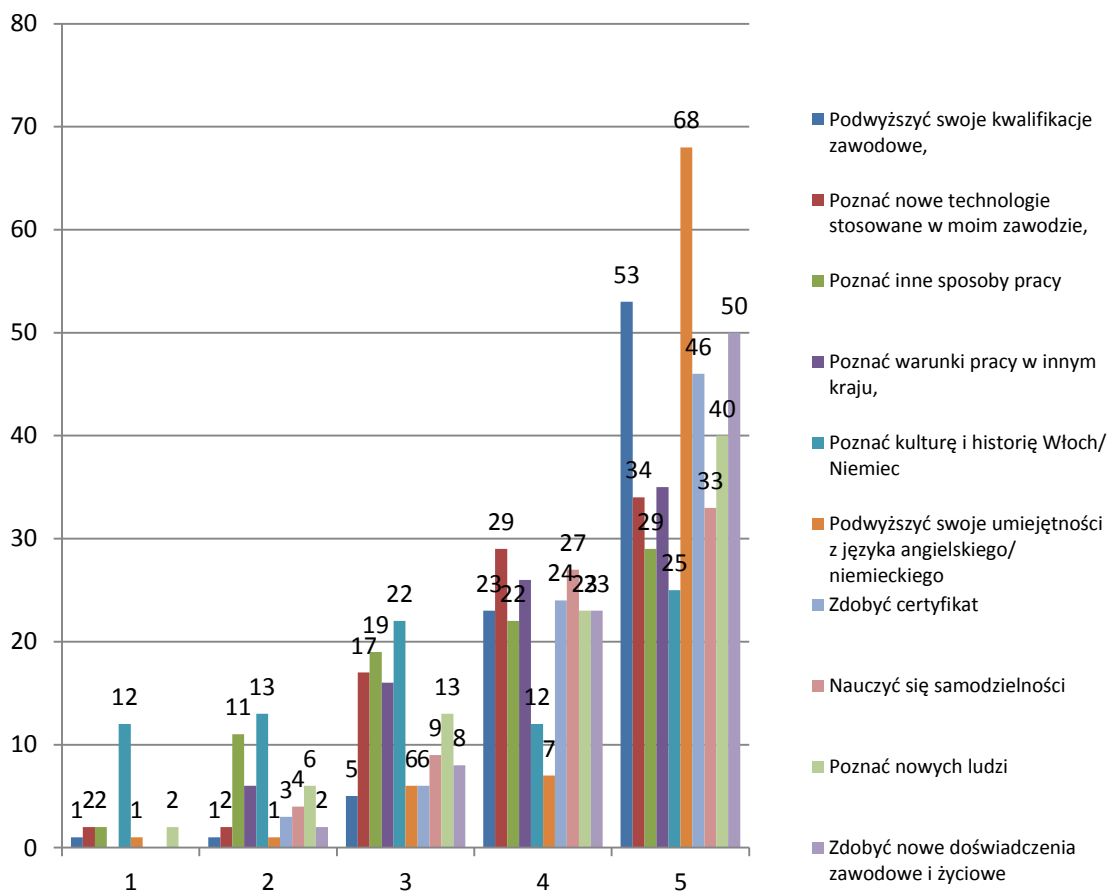
Pytanie 2 dotyczyło czy udostępnione informacje o planowanym Projekcie są wystarczające, uczestnicy mogli zaznaczyć odpowiedź w skali od jednego do pięciu. (1- na niewystarczające; 5 wystarczające):



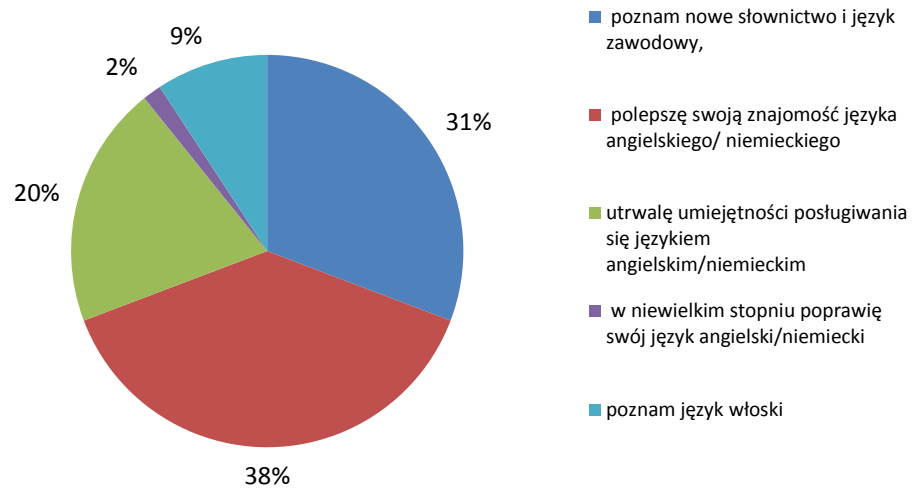
Pytanie 3 dotyczyło jakie informacje dodatkowo chcieliby uzyskać uczestnicy o Projekcie na danym etapie

- ✓ gdzie realizowane będą staże,
- ✓ jakie są standardy zakwaterowania,
- ✓ jak będzie zorganizowany dojazd na miejscu na staż

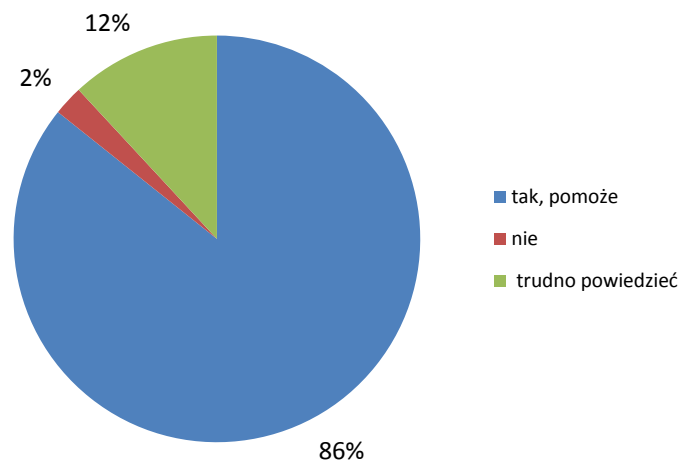
Pytanie 4 dotyczyło dlaczego uczestnik chce uczestniczyć w stażu uczestnik mógł zaznaczyć odpowiedź w skali od jednego do pięciu. (1- najmniej mi zależy; 5 – najbardziej mi zależy):



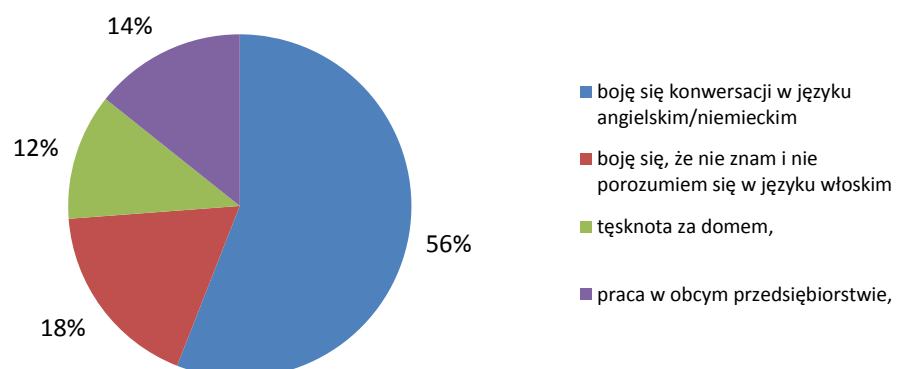
Pytanie 5 dotyczyło oczekiwań w celu polepszenia znajomości języka niemieckiego/angielskiego oraz poznania języka włoskiego



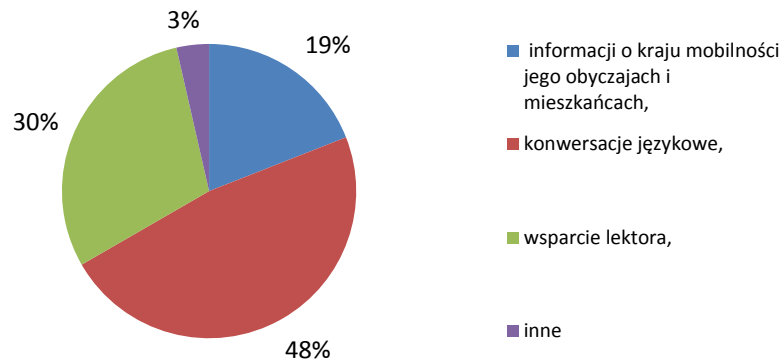
Pytanie 6 dotyczyło czy uczestnictwo w stażu pomoże podnieść umiejętności zawodowe



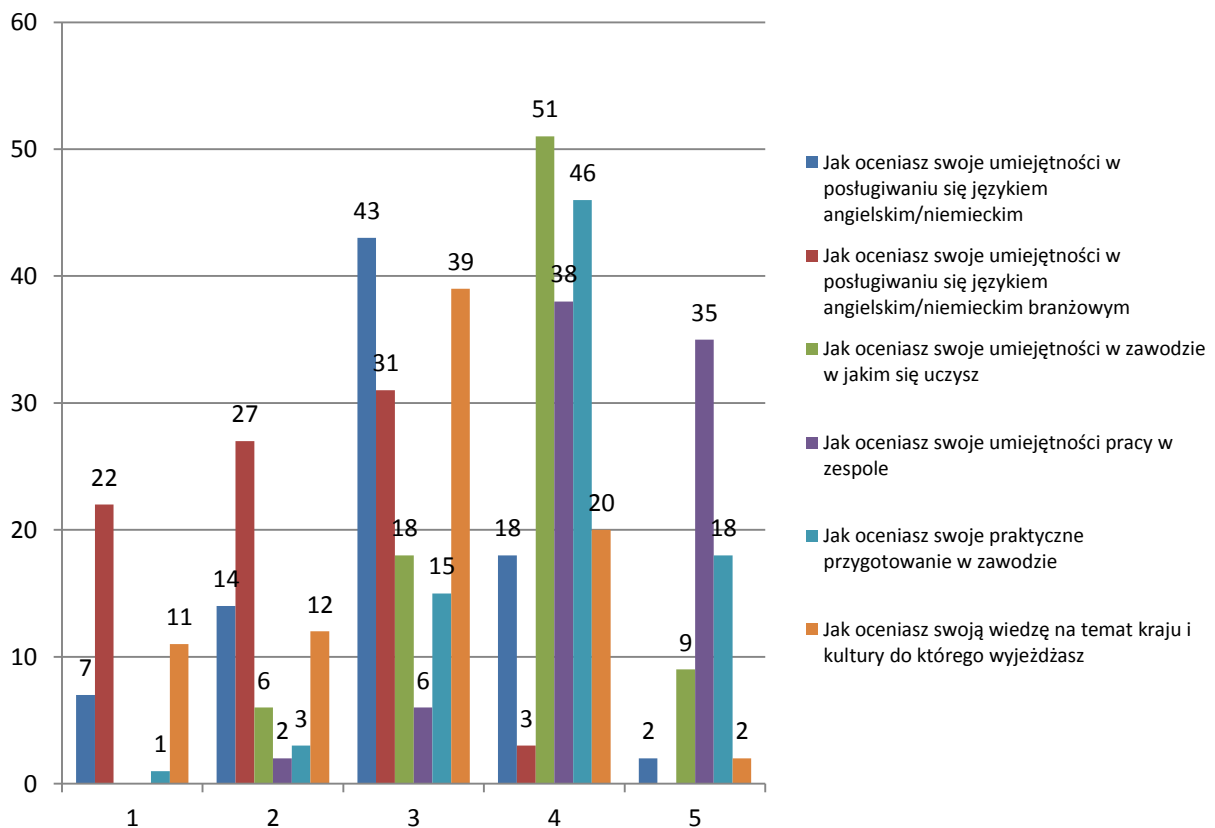
Pytanie 7 dotyczyło obaw jakie uczestnicy mają przed rozpoczęciem stażu



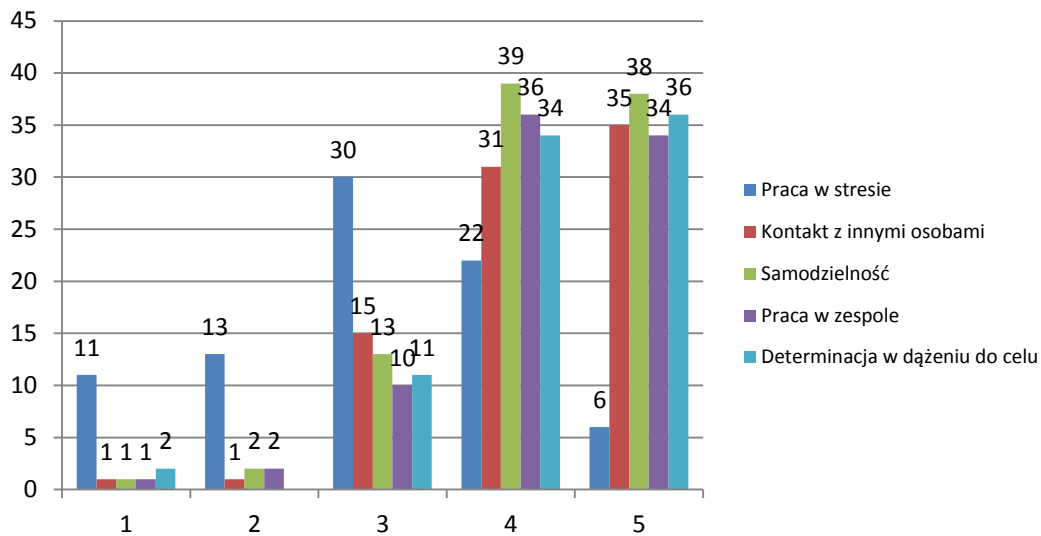
Pytanie 8 dotyczyło oczekiwań/ przygotowania pedagogicznego uczestników przed wyjazdem od organizatorów Projektu



Pytanie 9 dotyczyło w jakim stopniu uczestnik zgadza się ze stwierdzeniami uczestnik mógł zaznaczyć odpowiedzi w skali od jednego do pięciu (1- złe, 5- dobrze)



Pytanie 10 dotyczyło oceny swoich najmocniejszych i najłabszych stron uczestnik mógł zaznaczyć odpowiedzi w skali od jednego do pięciu (1- najłabsze, 5- najmocniejsze)



Wnioski z analizy danych

Wszyscy uczniowie przed wyjazdem na praktykę otrzymali od Instytucji Wysyłającej dokładne dane dot. miejsca odbywania praktyk (nazwa Firmy, adres, dane kontaktowe). Wszyscy otrzymali informację jakie czynności będą wykonywać w tych Firmach i czego się nauczą. Wszystkie czynności związane z nauczonym zawodem. Nikt z uczestników przed wyjazdem nie zgłosił żadnych obaw, uwag, że np. są to czynności, których nie chcą się uczyć, czy Firma do której idą na praktykę ich nie satysfakcjonuje. Zgodnie z informacjami Instytucji Przyjmującej zapewniono uczniom odpowiedni sprzęt. Największymi jednak obawami uczestników przed rozpoczęciem stażu była obawa w porozumiewaniu się językiem niemieckim/angielskim z pracodawcami.

Ewaluacja bieżąca pozwalająca stwierdzić czy dotychczasowe działania zrealizowano zgodnie z przyjętymi założeniami, oraz czy przyniosły one zakładane efekty, przeprowadzona na podstawie anonimowej ankiety wypełnianej przez uczestników w trakcie realizacji stażu

**Projekt numer: 2016-1-PL01-KA102-025808
„Mobilność”**

Narzędzia badawcze - ankieta

Grupa badana – 84 uczniów z:

- ✓ Zespołu Szkół Ponadgimnazjalnych w Trzciance,
- ✓ Zespołu Szkół Budowlanych i Plastycznych w Grudziądzu,
- ✓ Zespołu Szkół Ponadgimnazjalnych w Drawsku Pomorskim,
- ✓ Zespołu Szkół Ponadgimnazjalnych w Czaplinku

Cel badania

Badanie ankietowe dotyczyło oceny pozwalające stwierdzić czy dotychczasowe działania zrealizowano zgodnie z przyjętymi założeniami, oraz czy przyniosły one zakładane efekty
Uczniowie wypełniając ankietę oceniali w jakim stopniu Projekt spełni założone cele

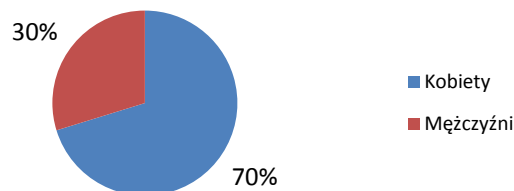
Analiza danych

Pytania od 1do 9 zostały zanalizowane na podstawie odpowiedzi udzielanych przez grupę badanych uczniów.

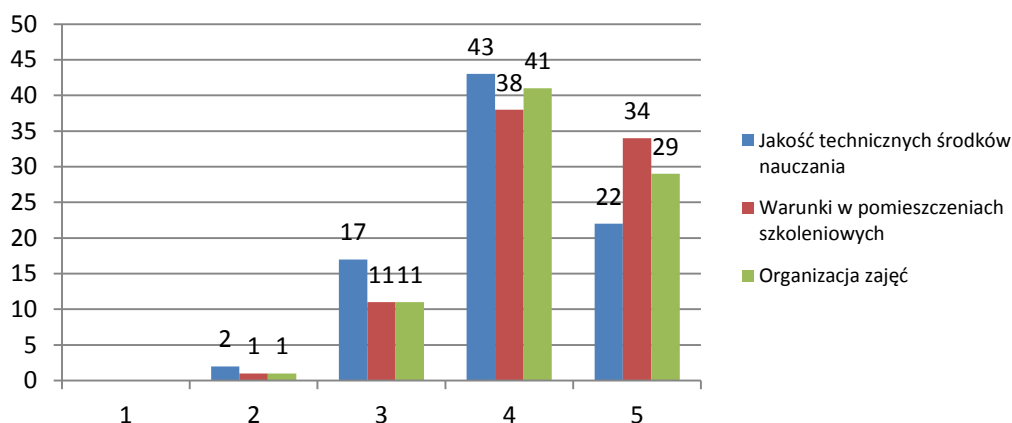
Omówienie wyników

W zestawieniu podano liczbę uczniów udzielających poszczególnych odpowiedzi oraz % ilość udzielonych odpowiedzi

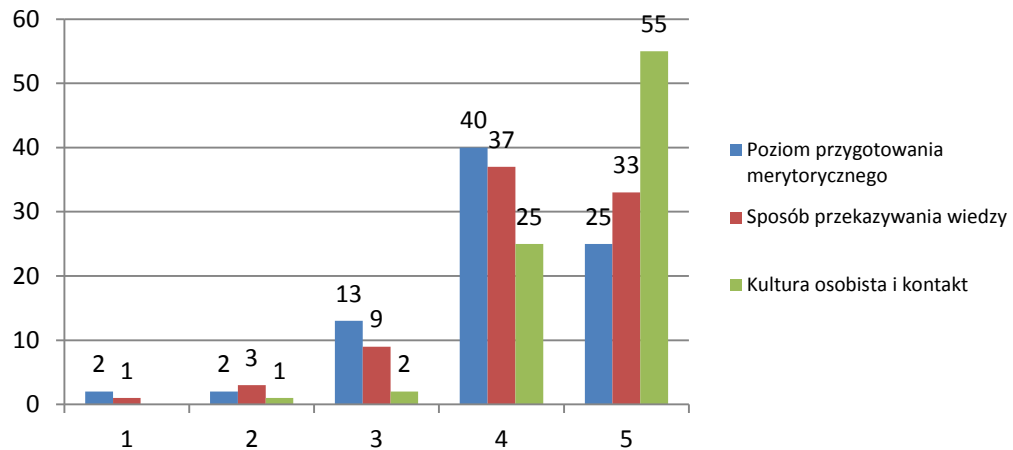
Ilość uczestników z podziałem na kobiety i mężczyźni



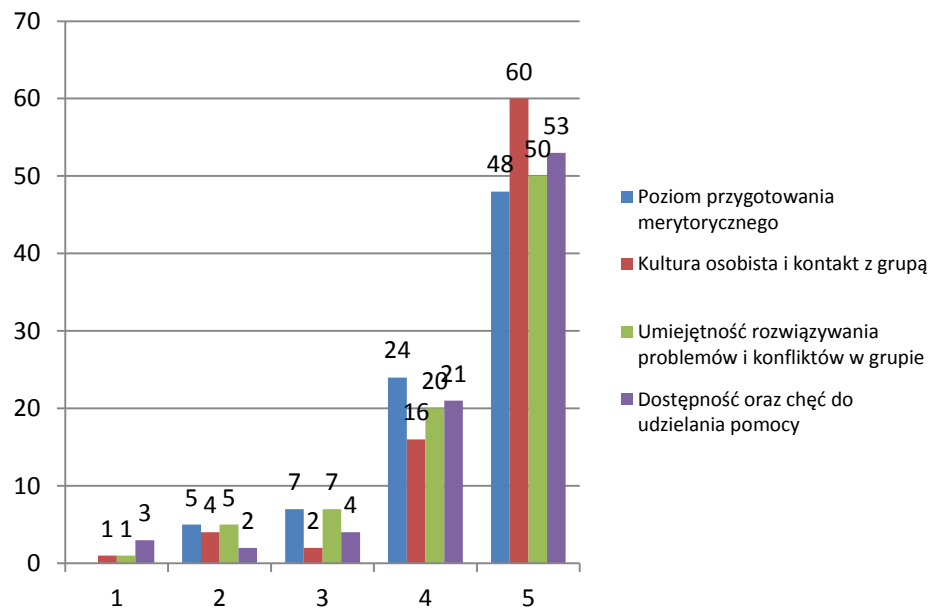
Pytanie 1 dotyczyło organizacji zajęć językowych i kulturalnych uczestnik mógł zaznaczyć odpowiedzi w skali od jednego do pięciu (1- zdecydowanie źle, 5- bardzo dobrze)



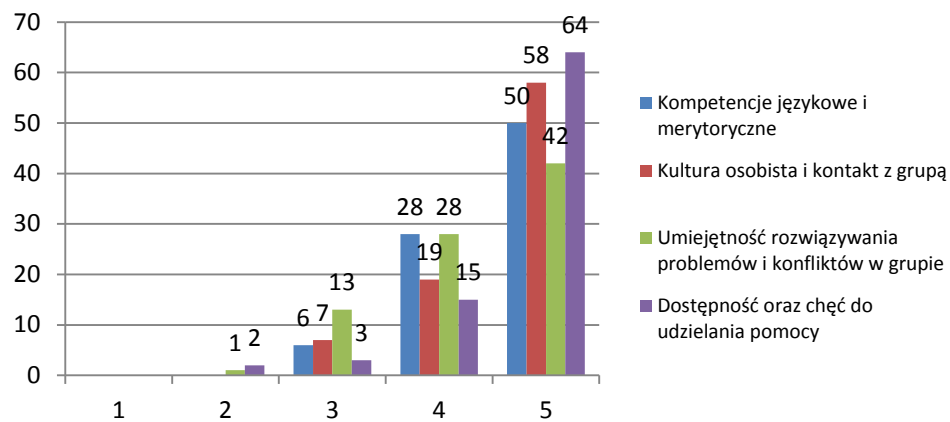
Pytanie 2 dotyczyło oceny trenera do nauki języka niemieckiego/angielskiego/włoskiego uczestnik mógł zaznaczyć odpowiedzi w skali od jednego do pięciu (1- zdecydowanie źle, 5- bardzo dobrze)



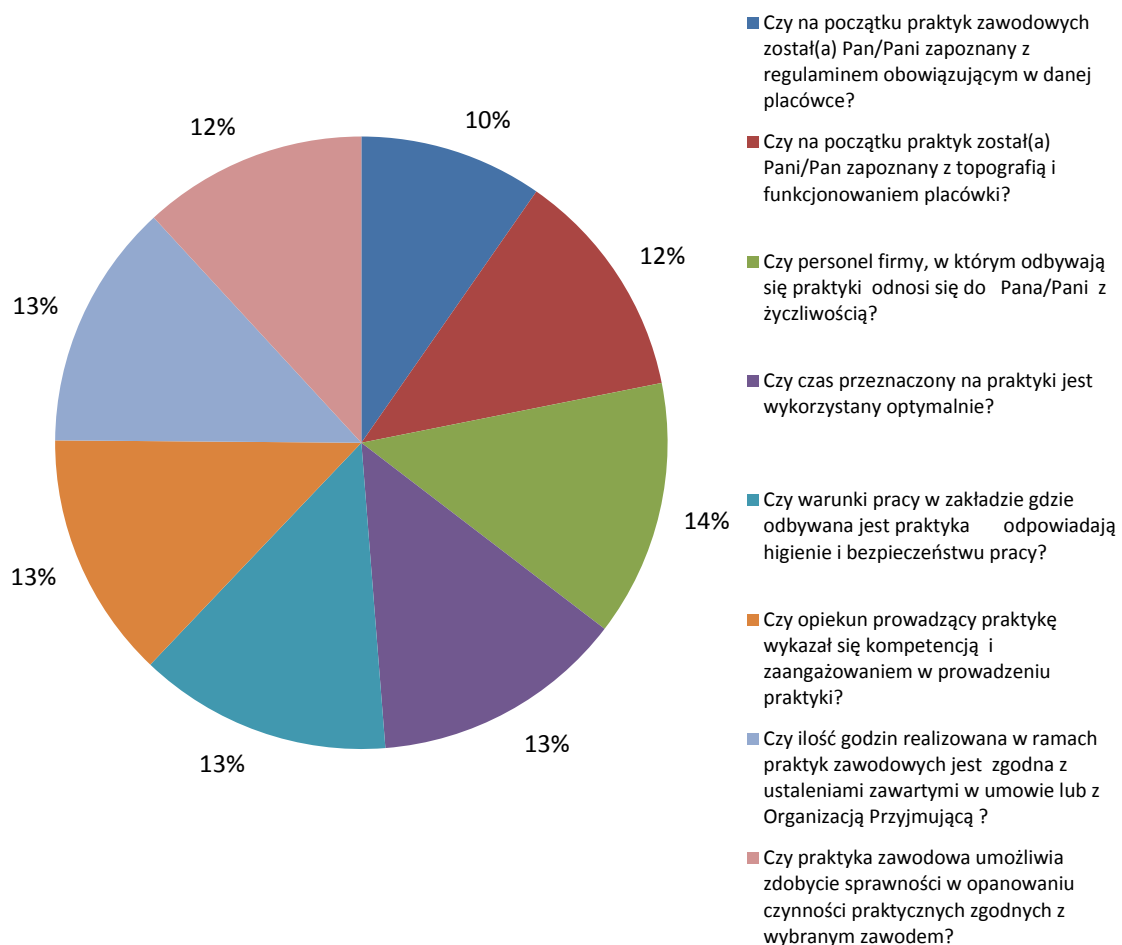
Pytanie 3 dotyczyło oceny opiekuna oraz jego sposobu pracy podczas pobytu za granicą uczestnik mógł zaznaczyć odpowiedzi w skali od jednego do pięciu (1- zdecydowanie źle, 5- bardzo dobrze)



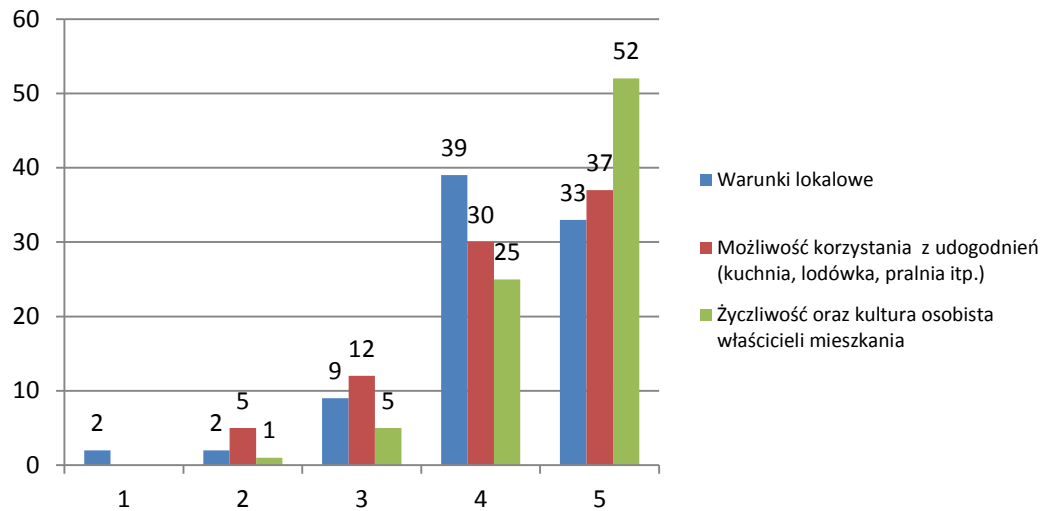
Pytanie 4 dotyczyło oceny Mentora Partnera Organizacji Przyjmującej oraz jego oceny uczestnik mógł zaznaczyć odpowiedzi w skali od jednego do pięciu (1- zdecydowanie źle, 5- bardzo dobrze)



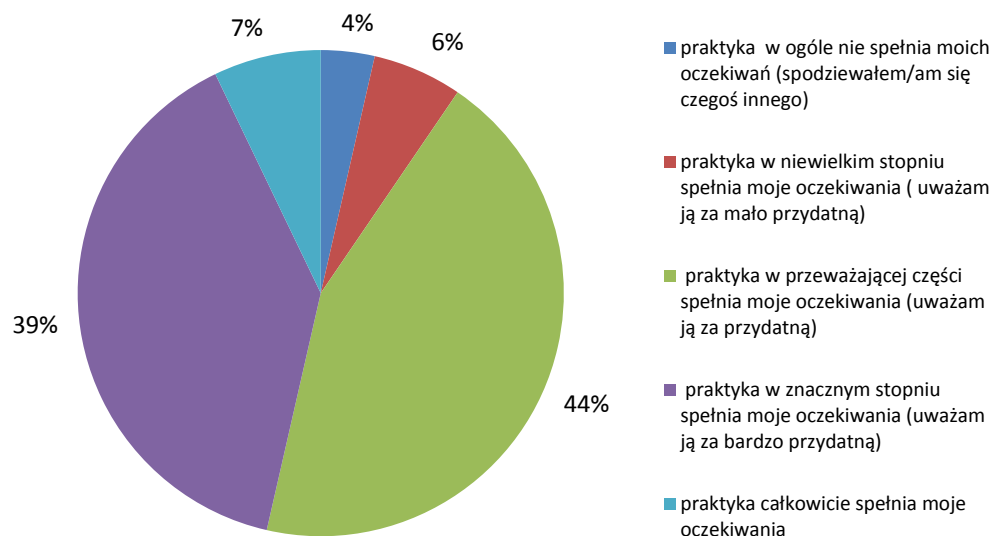
Pytanie 5 dotyczyło warunków w miejscu odbywania stażu uczestnik mógł zaznaczyć TAK lub NIE



Pytanie 6 dotyczyło warunków zakwaterowania oraz wyżywienia uczestników podczas pobytu za granicą uczestnik mógł zaznaczyć odpowiedzi w skali od jednego do pięciu (1- zdecydowanie źle, 5- bardzo dobrze)



Pytanie 7 dotyczyło w jakim stopniu staż zagraniczny spełniał oczekiwania uczestników



Pytanie 8 dotyczyło czy uczestnicy wprowadziliby jakieś zmiany w realizację stażu

- ✓ możliwość wcześniejszego zapoznania się z zakładami pracy,

Pytanie 9 inne uwagi uczestników

Brak uwag

Wnioski z analizy danych

W trakcie trwania praktyk nie zgłoszono uwag do miejsca odbywania praktyk, wykonywanych czynności i programu praktyk. Uczeń mógł zgłosić je w trakcie rozmów indywidualnych z koordynatorem ze strony organizacji przyjmującej i wysyłającej, podczas wizyty w miejscach praktyk – opiekuna polskiego. Nie zgłosili większych uwag również Pracodawcy/Firmy, które podkreślały duże zaangażowanie uczniów w wykonywane czynności. Wszystkie czynności były zgodne z programem nauczania. Uczestnicy nie mieli również większych uwag dotyczących warunków zakwaterowania oraz wyżywienia, a staż spełniał ich oczekiwania.

**Ewaluacja końcowa pozwalająca ocenić czy osiągnięto zakładane cele i rezultaty,
przeprowadzona na podstawie anonimowej ankiety wypełnianej przez uczestników przed
rozpoczęciem stażu**

**Projekt numer: 2016-1-PL01-KA102-025808
„Mobilność”**

Narzędzia badawcze - ankieta

Grupa badana – 84 uczniów z:

- ✓ Zespołu Szkół Ponadgimnazjalnych w Trzciance,
- ✓ Zespołu Szkół Budowlanych i Plastycznych w Grudziądzu,
- ✓ Zespołu Szkół Ponadgimnazjalnych w Drawsku Pomorskim,
- ✓ Zespołu Szkół Ponadgimnazjalnych w Czaplinku

Cel badania

Badanie ankietowe dotyczyło oceny pozwalające stwierdzić czy osiągnięto założone cele i rezultaty

Uczniowie wypełniając ankietę oceniali w jakim stopniu Projekt osiągnął założone cele i rezultaty

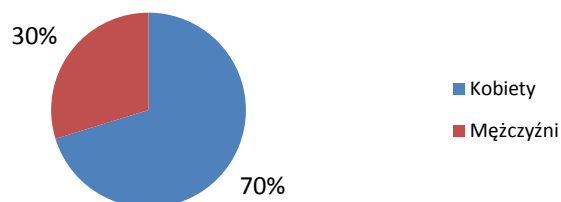
Analiza danych

Pytania od 1do 20 zostały zanalizowane na podstawie odpowiedzi udzielanych przez grupę badanych uczniów.

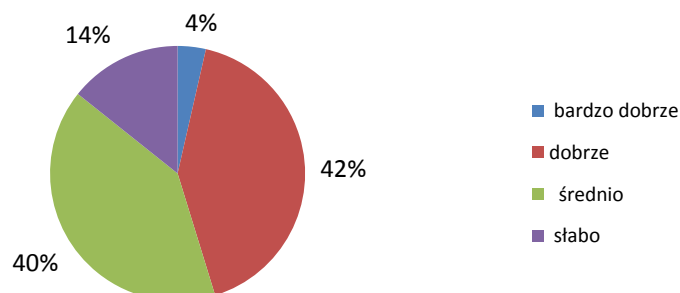
Omówienie wyników

W zestawieniu podano liczbę uczniów udzielających poszczególnych odpowiedzi oraz % ilość udzielonych odpowiedzi

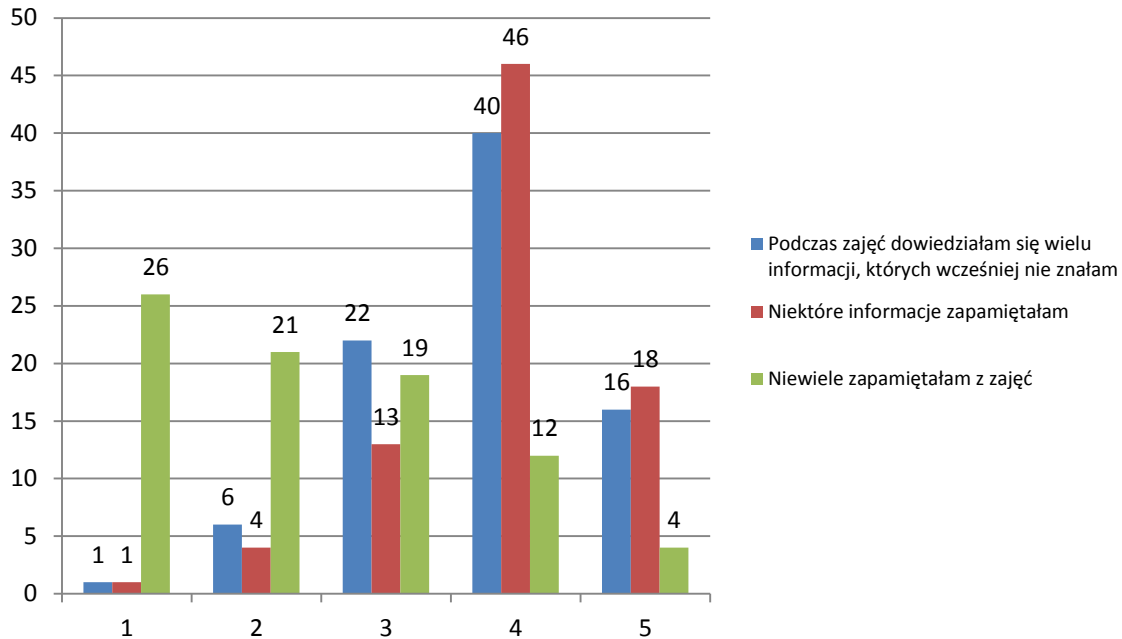
Ilość uczestników z podziałem na kobiety i mężczyźni



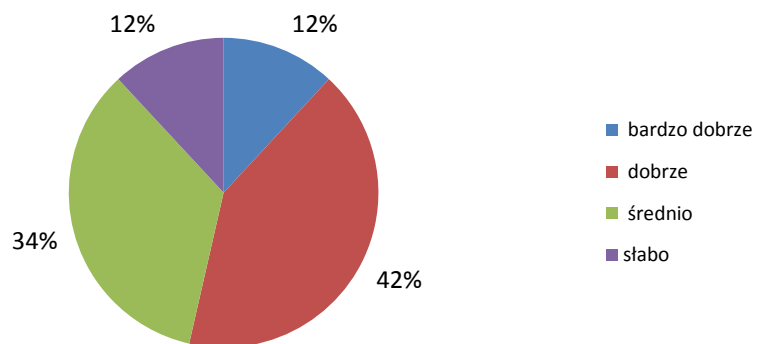
Pytanie 1 dotyczyło jak uczestnicy oceniali swoją wiedzę na temat kultury niemieckiej/włoskiej i tematyki środowiska zawodowego w Niemczech/Włoszech przed rozpoczęciem zajęć (1-zdecydowanie źle, 5-bardzo dobrze)



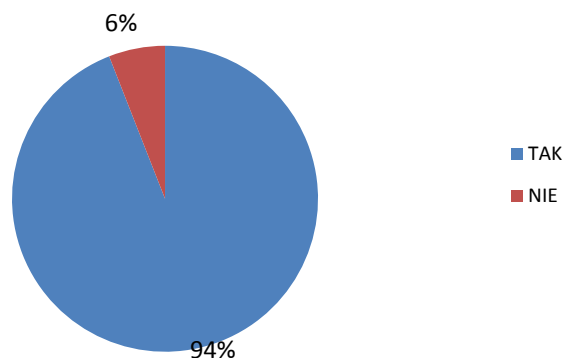
Pytanie 2 dotyczyło oceny wiedzy na temat kultury włoskiej/niemieckiej i tematyki środowiska zawodowego we Włoszech/Niemczech po zajęciach uczestnik mógł zaznaczyć odpowiedzi w skali od jednego do pięciu (1- zdecydowanie źle, 5- bardzo dobrze)



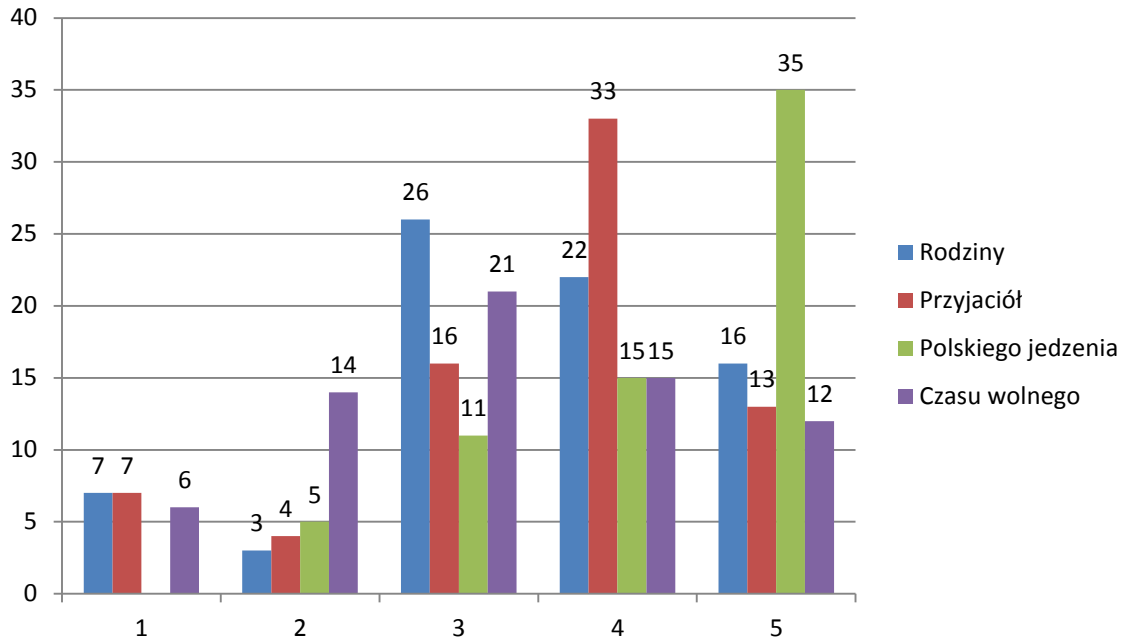
Pytanie 3 dotyczyło oceny wiedzy z języka włoskiego/angielskiego/niemieckiego, przed rozpoczęciem zajęć



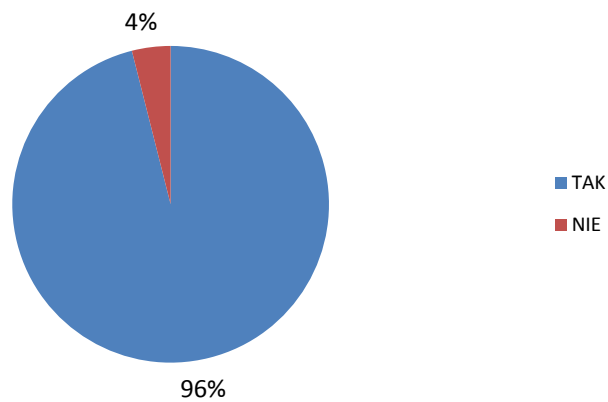
Pytanie 4 dotyczyło zadowolenia ze stażu



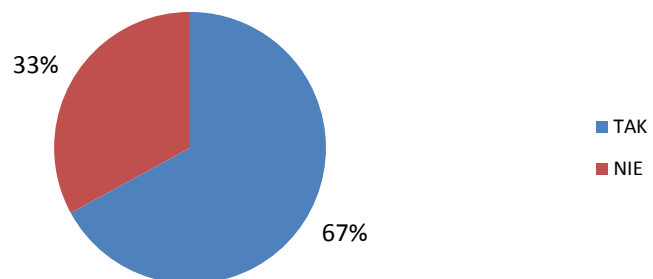
Pytanie 5 dotyczyło czego uczestnikowi brakowało najbardziej na stażu uczestnik mógł zaznaczyć odpowiedzi w skali od jednego do pięciu (1- najmniej brakowało, 5- najbardziej brakowało)



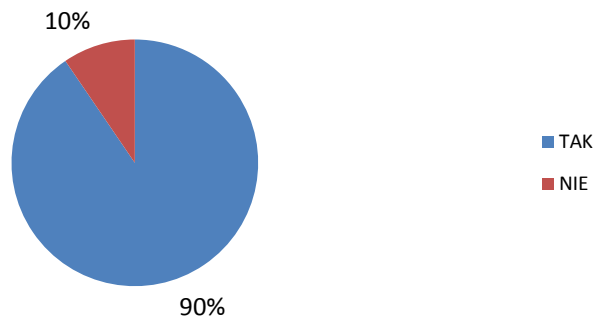
Pytanie 6 dotyczyło czy uczestnik czuł się bezpiecznie podczas stażu



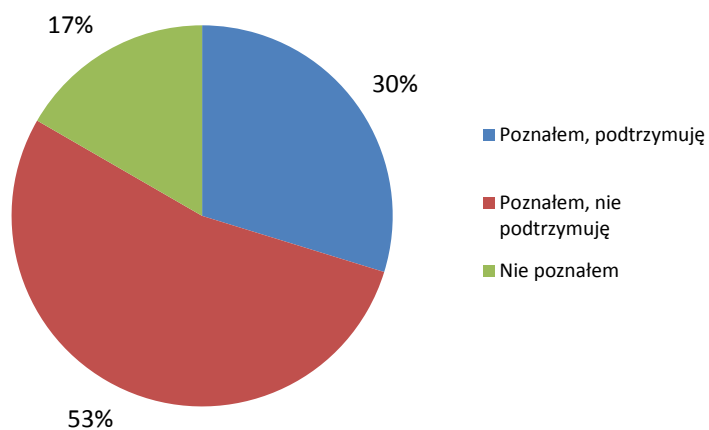
Pytanie 7 dotyczyło czy uczestnikowi wystarczyło pieniędzy na wydatki związane z jedzeniem i utrzymaniem w trakcie stażu



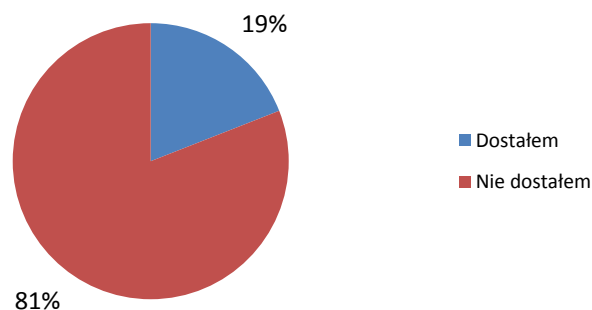
Pytanie 8 dotyczyło czy uczestnik chciałby w przyszłości pojechać jeszcze do Niemiec/Włoch



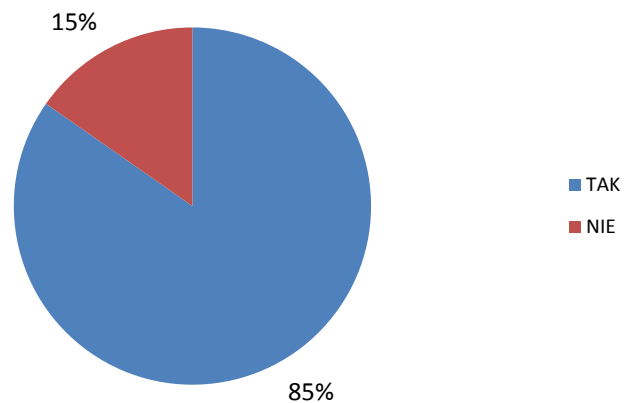
Pytanie 9 dotyczyło czy uczestnik poznał w Niemczech/Włoszech kogoś z mieszkańców, jeśli tak to czy podtrzymuje tę znajomość



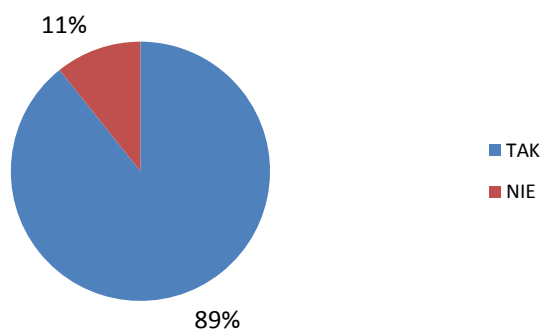
Pytanie 10 dotyczyło czy uczestnik otrzymał propozycję pracy w Niemczech/Włoszech



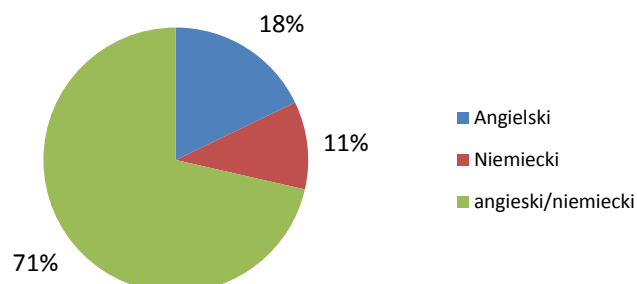
Pytanie 11 dotyczyło czy dzięki pobytowi w Niemczech/Włoszech zwiększyła się tolerancja na odmienność kultury i zwyczajów innych narodów



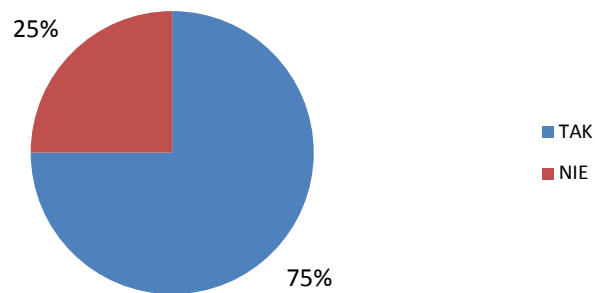
Pytanie 12 dotyczyło czy dzięki pobytowi w Niemczech/Włoszech uczestnik poprawił swoją znajomość języków obcych



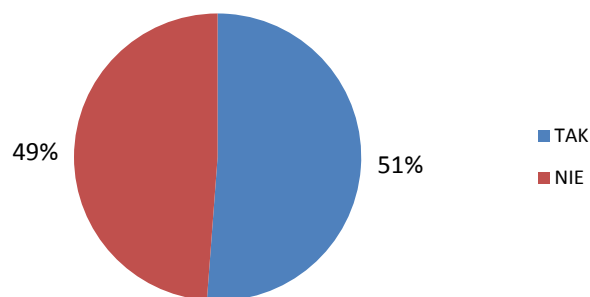
Pytanie 13 dotyczyło czy uczestnik kontynuuje naukę języka niemieckiego/angielskiego



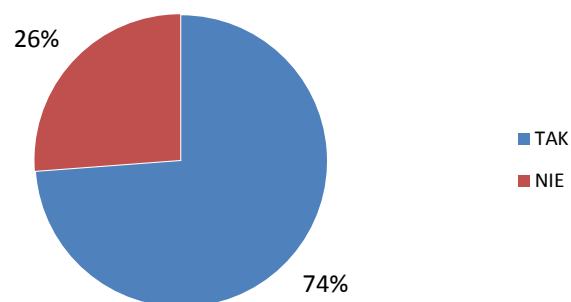
Pytanie 14 dotyczyło czy w trakcie stażu uczestnik poszerzył swoje umiejętności/wiedzę zawodową



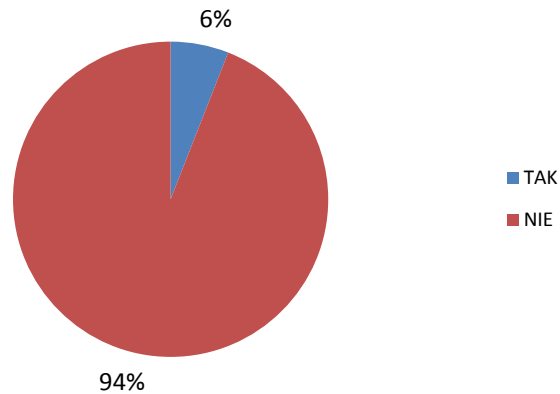
Pytanie 15 dotyczyło czy wiedza, którą zdobył uczestnik wykraczała poza szkolny program nauczania, którym został objęty



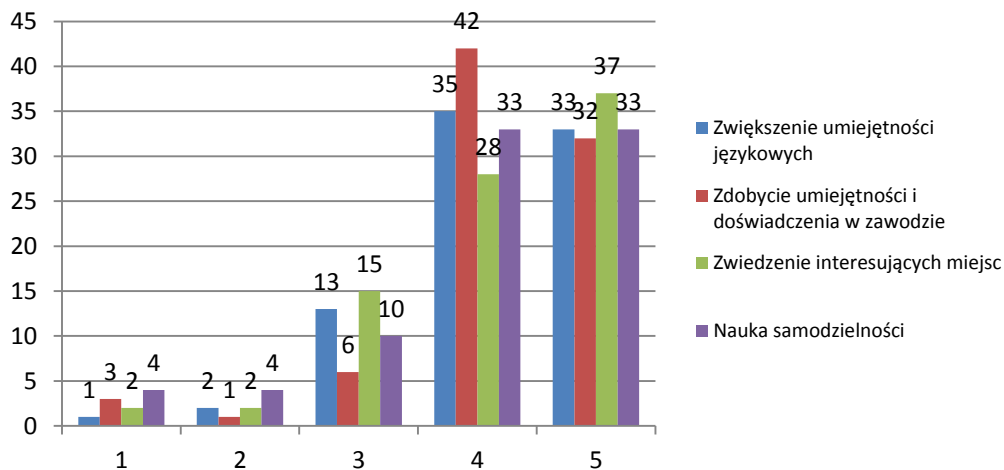
Pytanie 16 dotyczyło czy uczestnik uważa, że dzięki odbyciu stażu zwiększyła się jego szansa na znalezienie pracy po ukończeniu nauki



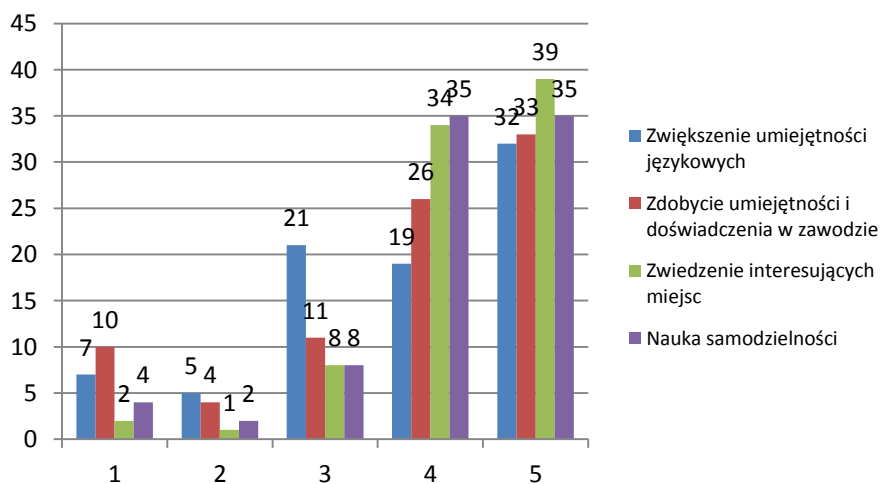
Pytanie 17 dotyczyło czy uczestnik podjął zatrudnienie po odbyciu stażu



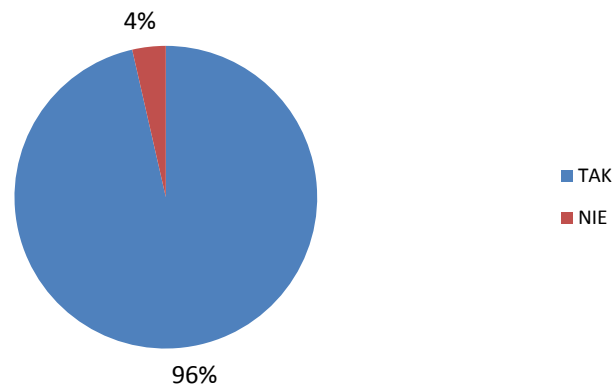
Pytanie 18 dotyczyło oczekiwań uczestników związanych ze stażem uczestnik mógł zaznaczyć odpowiedzi w skali od jednego do pięciu (1- najmniej oczekiwał, 5- najbardziej oczekiwał)



Pytanie 19 dotyczyło które ze wskazanych oczekiwań związanych ze stażem się spełniły



Pytanie 20 dotyczyło czy uczestnik poleciłby innym uczniom uczestnictwo w stażu takim jakim sam uczestniczył



Wnioski z analizy danych

Osoby uczestniczące w stażu świetnie poradziły sobie z nową sytuacją, chociaż miały świadomość swoich słabych stron. Wyjazd na staż miał wpływ na rozwój ich kompetencji osobowych, wzmocnił poczucie własnej wartości oraz wiarę w posiadane zdolności i umiejętności, m.in. radzenia sobie z emocjami, z nową sytuacją, posługiwanie się językiem angielskim/niemieckim. Wyjazd na staż okazał się sukcesem. Przygotowanie do stażu zostało przeprowadzone poprawnie. Staż był dobrze przygotowany, zarówno pod kątem organizacyjnym, jak i merytorycznym. Czas wolny był właściwie i ciekawie zorganizowany. Uczniowie pytani również o to co dał im staż mówili, że są teraz bardziej odważni i otwarci, nie boją się wyzwań, bo skoro poradzili sobie w Niemczech/ Włoszech to poradzą sobie wszędzie. Uważają że łatwiej poradzą sobie w przyszłości chociażby ze znalezieniem pracy. Przekonali się, jak może wyglądać praca w prawdziwym zakładzie pracy. Udział w stażu przekonał ich jak ważna jest atmosfera w pracy, bo dzięki niej panują dobre relacje między ludźmi, a odmienny kolor skóry i religia czy pochodzenie nie mają na to wpływu.

Podsumowanie testu z języka angielskiego/niemieckiego sprawdzającego umiejętności językowe po zakończeniu stażu

**Projekt numer: 2016-1-PL01-KA102-025808
„Mobilność”**

Test z języka angielskiego/niemieckiego podsumowujący umiejętności językowe nabyte podczas stażu zawodowego w Niemczech/ Włoszech został przeprowadzony po powrocie z Włoch/Niemiec. Na podstawie wyników testu można wywnioskować, że przygotowanie językowe do realizacji praktyk zawodowych było potrzebne, a trafnie dobrane materiały pozwoliły na zapoznanie uczestników Projektu z niezbędnym słownictwem i zwrotami, które ułatwiły komunikację w języku angielskim/niemieckim. Elementem wymagającym korekty jest ilość ćwiczeń poświęconych doskonaleniu mówienia – w przyszłości należy bardziej podkreślić fakt, że jest to najważniejszy obszar językowy podczas realizacji praktyk i trzeba poświęcić mu jak najwięcej czasu

Maksymalna liczba punktów możliwych do uzyskania wynosiła 50, a wyniki poszczególnych uczestników Projektu prezentują się następująco:

1.	Patryk Wiśniewski	50
2.	Joanna Polcyn	50
3.	Natalia Pyżewska	50
4.	Sandra Wentowska	50
5.	Lidia Łusiewicz	50
6.	Zofia Szczotka	50
7.	Mateusz Kowalik	50
8.	Monika Kirsz	50
9.	Paulia Grożawska	50
10.	Daria Blacharczyk	50
11.	Danuta Dreczka	50
12.	Marcelina Gielezy	50
13.	Sebastian Wesołowski	50
14.	Weronika Cichocka	50
15.	Arkadiusz Sadowski	50
16.	Ewelina Mendel	50
17.	Joanna Noga	50
18.	Alicja Drdzeń	50
19.	Anita Sauter	50
20.	Karolina Markowska	50
21.	Marta Fularz	49
22.	Milena Kełpikowska	49
23.	Maria Sokalska	49
24.	Sara Tryba	49
25.	Agata Piochacz	49
26.	Karol Norlach	49
27.	Aleksandra Aninowska	49
28.	Agnieszka Boładź	49
29.	Kacper Krzyżanowski	49
30.	Jagoda Napierała	49
31.	Fijak Justyna	48
32.	Monika Siejek	48
33.	Julia Jaśniewska	48

34.	Konrad Nadolski	48
35.	Kamila Borysławska	48
36.	Daria Salewska	48
37.	Patryk Simionkowski	48
38.	Karol Karyta	48
39.	Anastazja Wojcieszak	48
40.	Alicja Dynkwald	47
41.	Klaudia Jaworska	47
42.	Dawid Jurga	47
43.	Monika Węgrzyn	47
44.	Małgorzata Jażdżewska	47
45.	Łukasz Płuciennik	47
46.	Andrianna Wierzbicka	47
47.	Wojciech Zabrocki	47
48.	Kasjana Szysz	47
49.	Nika Phatian	47
50.	Kacper Graj	47
51.	Karolina Sówka	47
52.	Przemysław Mikołajczyk	47
53.	Dominika Sołtysiak	46
54.	Maria Bednarek	46
55.	Melania Potasińska	46
56.	Angelika Średzińska	46
57.	Angelika Kamińska	46
58.	Jan Salamon	46
59.	Dominika Trukszyn	46
60.	Mateusz Niemienionek	46
61.	Melania Piechowska	46
62.	Wiktoria Pokorska	46
63.	Maciej Świerczyński	46
64.	Paulina Piotrowska	45
65.	Hubert Kłosowski	45
66.	Agnieszka Czepiel	45
67.	Patrycja Kulik	45
68.	Jakub Dankiewicz	45
69.	Aleksandra Drewnicz	44
70.	Natalia Tomaszewska	44
71.	Michał Pietkiewicz	44
72.	Daria Zielaskiewicz	44
73.	Marta Sąsзор	43
74.	Karolina Sobota	43
75.	Julia Waško	43
76.	Eryk Ignaczak	43
77.	Magda Tulimorska	43
78.	Natalia Matus	42
79.	Magdalena Aleksandrowicz	41
80.	Zuzanna Stepniowska	41
81.	Marcin Świtalski	41
82.	Dominika Nowak	40
83.	Kornel Wygoda	40
84.	Agata Tobolska	40

Średni wynik testu to 47 na 50 punktów, co dowodzi, że podczas praktyk zawodowych realizowanych w Niemczech/Włoszech u wszystkich uczestników nastąpił wzrost umiejętności językowych.